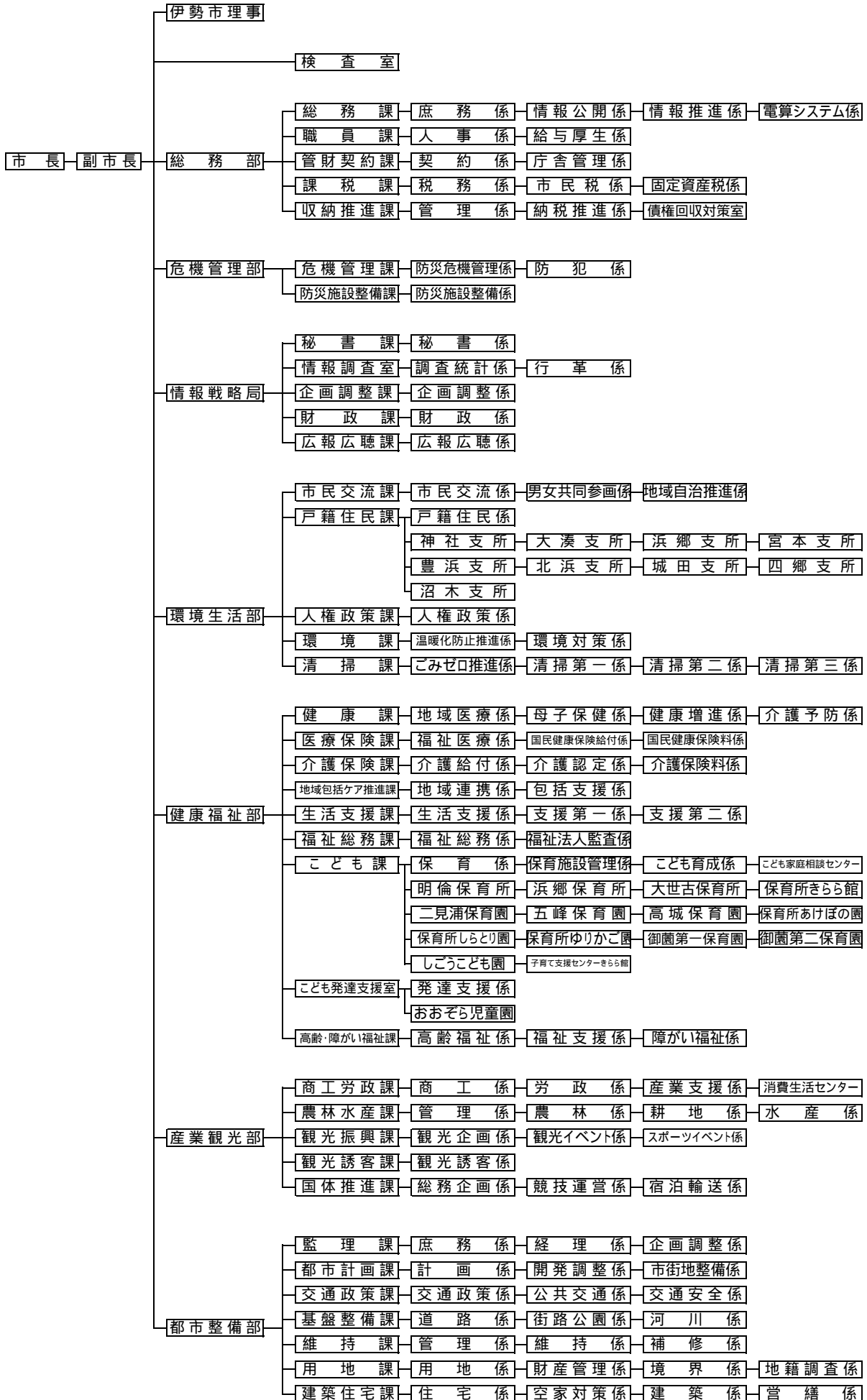
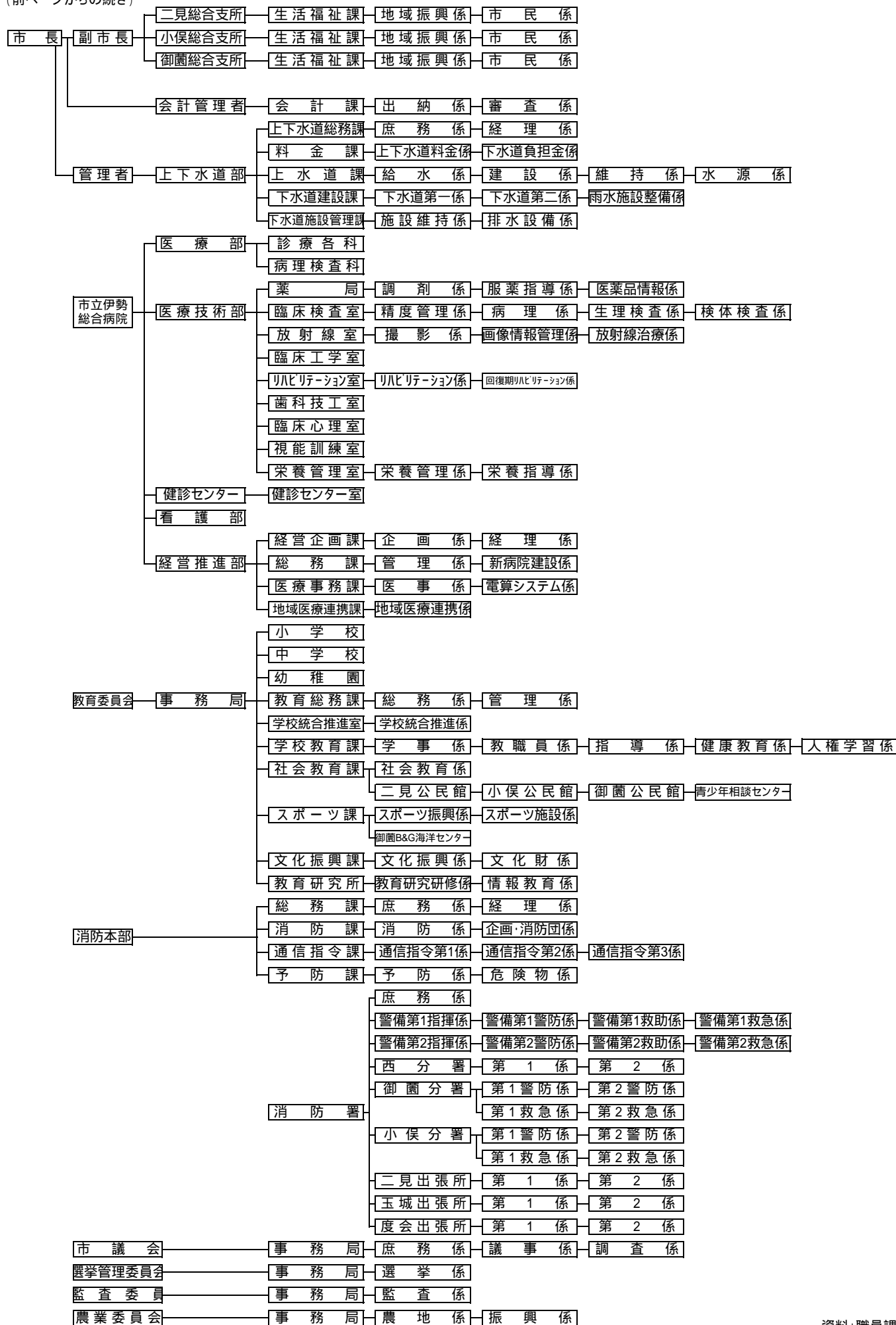


15. そ の 他

1. 伊勢市行政組織図 (平成29.4.1)



(前ページからの続き)



2. 沿革

| 旧伊勢市の沿革 | 年 | 旧二見町の沿革 |
|--|-------------|--|
| | 明治 4(1871)年 | 度会府に属し、度会県管轄となる |
| | 明治 7(1874)年 | 小学校創立(現二見小学校の前身) |
| | 明治 8(1875)年 | 小学校創立(現今一色小学校の前身) |
| | 明治 9(1876)年 | 三重県に属する |
| | 明治15(1882)年 | 二見浦海水浴場開設 |
| | 明治22(1889)年 | 町村制実施、東、西二見村となる |
| | 明治35(1902)年 | 二見郵便局新設 |
| | 明治36(1903)年 | 山田～二見間電車開通 |
| 市制施行により「宇治山田市」となる。 山田と内宮、内宮と二見間に電車(神都線)が開通 | 明治39(1906)年 | 内宮～二見間電車開通 |
| 市内に電話が開通 | 明治41(1908)年 | 「二見町」と単称し、町制施行 |
| 山田郵便局が外宮前に開局(現在、犬山市の明治村で保存) | 明治42(1909)年 | 町内電話開通 |
| 御幸道路が完成 | 明治43(1910)年 | |
| 宮川に木造の度会橋が完成 山田と鳥羽間に鉄道延長開通 内宮行参宮自動車が開通 朝熊山にケーブルカーができる。 | 明治44(1911)年 | 山田～二見～鳥羽間鉄道開通 |
| | 大正14(1925)年 | |
| | 昭和 4(1929)年 | 役場庁舎新築 |
| 神都博覧会開催 名古屋から外宮前まで伊勢電が開通 参宮急行電車(現近鉄)大阪から山田間が開通 | 昭和 5(1930)年 | |
| | 昭和11(1936)年 | 県の文化財名勝に指定される 二見小学校校舎新築 |
| 度会郡神社町合併 | 昭和16(1941)年 | 国道167号開通 |
| 度会郡大湊町、浜郷村、宮本村合併 | 昭和18(1943)年 | |
| 朝熊山のケーブルカー廃止 | 昭和19(1944)年 | |
| 米爆撃機B29による大空襲 | 昭和20(1945)年 | |
| | 昭和21(1946)年 | 伊勢志摩国立公園に指定される |
| | 昭和22(1947)年 | 二見中学校竣工 |
| 平和博覧会開催 | 昭和23(1948)年 | |
| | 昭和27(1952)年 | 二見町教育委員会を設立 |
| 第1回伊勢神宮奉納全国花火大会開催 | 昭和28(1953)年 | |
| お伊勢博覧会開催 | 昭和29(1954)年 | |
| 市名改称し、「伊勢市」となる。 | 昭和30(1955)年 | |
| 度会郡豊浜村、北浜村、城田村、四郷村、沼木村合併 | | |
| 度会郡玉城町栗野地区編入 | 昭和32(1957)年 | |
| 伊勢湾台風による大災害 | 昭和34(1959)年 | |
| 電車(神都線 山田～内宮～二見間)廃止 | 昭和36(1961)年 | 電車(神都線)廃止によりバス運行 |
| 伊勢志摩スカイライン開通 | 昭和39(1964)年 | |
| 市庁舎岩渕に落成 伊勢道路開通 | 昭和40(1965)年 | |
| | 昭和41(1966)年 | 役場庁舎新築 |
| 伊勢度会環境衛生組合設立 | 昭和44(1969)年 | 福岡県糸島郡志摩町と姉妹都市提携 |
| 伊勢広域清掃組合設立 | | |
| 観光文化会館落成 | 昭和46(1971)年 | |
| 全国高校総合体育大会が伊勢市を主会場に開催 | 昭和48(1973)年 | |
| 集中豪雨(七夕災害)による大災害 | 昭和49(1974)年 | |
| 伊勢広域清掃工場完成 国道23号南勢バイパス全線開通 第30回国民体育大会(みえ国体)伊勢市を主会場に開催 第11回全国身体障害者スポーツ大会開催 | 昭和50(1975)年 | |
| | 昭和51(1976)年 | 町民体育館新設 |
| 伊勢総合病院楠部町へ移転開業 | 昭和54(1979)年 | 二見町公民館新設 町の木“くろまつ”に決まる |
| 勢田川防潮水門、排水機場完成 | 昭和55(1980)年 | |
| 伊勢志摩総合地方卸売市場開場 | 昭和57(1982)年 | |
| 南勢広域斎場組合設立 | 昭和59(1984)年 | |
| | 昭和60(1985)年 | 町営海水浴場レストハウス新設 町民グラウンド新設 二見町老人福祉センター新設 |
| 福祉健康センター完成 | 昭和63(1988)年 | 町の花“ひまわり”に決まる 町制80周年事業及び式典開催 |
| | 平成 2(1990)年 | 町民グラウンドミーティングセンター新築 |
| | 平成 3(1991)年 | 第1回え～ころフェスタ開催 第1回夫婦岩サミット開催 |
| 伊勢度会クリーンセンター完成 図書館八日市場へ移転完成 世界タートルマラソン伊勢大会開催 | 平成 4(1992)年 | |
| 近畿自動車道関・伊勢線開通 | 平成 5(1993)年 | 三津コミュニティセンター完成 |

| 旧伊勢市の沿革 | 年 | 旧二見町の沿革 |
|--|-------------|--|
| 伊勢二見鳥羽ライン開通 世界祝祭博覧会“まつり博三重”開催 | 平成 6(1994)年 | 伊勢二見鳥羽ライン開通 第1回ふたみ文化フェスティバル開催 世界祝祭博覧会“まつり博三重”開催 二見しょうぶロマンの森開園 二見町健康管理増進センター完成 国道42号四車線化 |
| 第4回世界地方都市十字路口会議開催 | 平成 7(1995)年 | 町文化財を指定 溝口地区学習等供用施設完成 江コミュニティセンター完成 |
| サニーロード全線開通 | 平成 8(1996)年 | 茶屋クリーンセンター建設 |
| 生涯学習センター完成 | 平成 9(1997)年 | 第1回めもとフェスタ開催 |
| 豊浜地区コミュニティセンター完成 | 平成10(1998)年 | 全国マリンスポーツフェア開催 |
| 沼木地区コミュニティセンター完成 | | |
| 神社地区コミュニティセンター完成 | | |
| 伊勢市特定環境保全公共下水道五十鈴川処理区一部供用開始 | 平成11(1999)年 | ふれあいプラザ開所 西コミュニティセンター完成 |
| 城田地区コミュニティセンター完成 | 平成12(2000)年 | 民話の駅 蘇民完成 |
| 伊勢広域清掃組合リサイクルプラザ完成 | | |
| 北浜地区コミュニティセンター完成 | | |
| 伊勢市重度身体障害者デイサービスセンター「くじら」・心身障害児通園施設おおぞら児童園完成 | 平成13(2001)年 | |
| 伊勢広域環境組合設立(伊勢広域清掃、伊勢度会環境衛生、南勢広域斎場の3組合が複合) | | |
| 浜郷地区コミュニティセンター完成 | | |
| 伊勢市・二見町・小俣町・御園村任意合併協議会を設立 | 平成14(2002)年 | 伊勢市・二見町・小俣町・御園村任意合併協議会を設立 |
| 伊勢河崎商人館オープン | | |
| 宮本地区コミュニティセンター完成 | 平成15(2003)年 | 實日館を資料館としてオープン 光の街コミュニティセンター完成 |
| 伊勢市尾崎弔堂記念館完成 | | |
| 伊勢地区合併協議会(法定)設立 | | |
| 伊勢市・二見町・小俣町・御園村の合併協定書調印(平成16年12月27日) | 平成16(2004)年 | 伊勢地区合併協議会(法定)設立 伊勢市・二見町・小俣町・御園村の合併協定書調印(平成16年12月27日) |
| 市議会で合併関連議案を可決 三重県知事に合併申請 市町村の廃置分合として、合併告示(総務省告示第510号) 伊勢市閉市式を開催 | 平成17(2005)年 | 町議会で合併関連議案を可決 三重県知事に合併申請 市町村の廃置分合として、合併告示(総務省告示第510号) 二見町閉町式を開催 |

| 旧小俣町の沿革 | 年 | 旧御園村の沿革 |
|---|-------------|--------------------------|
| 小俣町制施行 | 明治22(1889)年 | 「御園村」誕生 |
| 小俣村青年会が小俣町青年団と改称 | 昭和 3(1928)年 | 村内に電話線開通 |
| 組制を廃止し、区制を施行 | 昭和 4(1929)年 | |
| 参宮急行電鉄が大阪まで開通 | 昭和 5(1930)年 | |
| 役場庁舎が火災で焼失し、小学校の北校舎も類焼 | 昭和 9(1934)年 | |
| 役場庁舎が字法楽町に完成 | 昭和11(1936)年 | |
| 宮前地区で宮川の堤防が決壊し大浸水 | 昭和13(1938)年 | |
| 小俣町区制を廃止し部落会に改組 | 昭和16(1941)年 | |
| 小俣町健康保険組合設立 | 昭和19(1944)年 | |
| 小俣町が空襲を受ける | 昭和20(1945)年 | |
| 台風により宮川橋崩壊 | 昭和21(1946)年 | |
| 役場庁舎が東本町地区に完成し移転 | 昭和24(1949)年 | |
| 宮川橋が完成 | | |
| 北浜村と境界変更、明野開拓地編入 参宮有料道路開通 | 昭和28(1953)年 | |
| 斎明村と境界変更、明野開拓地編入、妻ヶ広斎明村へ | 昭和32(1957)年 | |
| 小俣町章制定 湯田保育所新設 町制30周年記念行事 伊勢街道が県道に編入 | 昭和33(1958)年 | |
| | 昭和34(1959)年 | 伊勢湾台風の目、村上空を通過し、各地区で被害 |
| | 昭和35(1960)年 | 村長ら、伊勢市執行者と合併協議 |
| 役場庁舎が栄町に完成し、竣工式を挙行 公民館が東本町の旧役場庁舎跡に移転 | 昭和36(1961)年 | |
| | 昭和45(1970)年 | 御園村体育協会発足 |
| 伊勢度会環境衛生組合協同処理場が完成 小俣町・玉城町・明和町、広域行政組合立ごみ焼却場完成 町民グラウンド開設 | 昭和46(1971)年 | |
| | 昭和49(1974)年 | 村議会で「伊勢市・御園村合併協議会設置案」を否決 |
| 離宮院公園が完成 老人憩いの家開設 国道23号南勢バイパス全線開通 | 昭和50(1975)年 | 国道23号南勢バイパス全線開通 |
| 明野学習等供用施設完成 | 昭和52(1977)年 | |
| 高畑教育集会所が完成 | 昭和53(1978)年 | |
| 小俣地域気象観測所(アメダス)を設置 | 昭和54(1979)年 | 役場庁舎・中央公民館完成 |
| 湯田学習等供用施設が完成 | 昭和55(1980)年 | 御園村村章が決定 |
| 農村環境改善センター開館 | 昭和56(1981)年 | |

| 旧小俣町の沿革 | 年 | 旧御園村の沿革 |
|--------------------------------------|-------------|---|
| | 昭和58(1983)年 | B&G海洋センター落成式 |
| 小俣町合同会館が完成 | 昭和59(1984)年 | |
| 第11回身体障害者福祉体育大会を小俣町で開催 | 昭和60(1985)年 | |
| 南勢広域斎場が完成 | 昭和61(1986)年 | |
| 役場新庁舎が完成し、執務開始 | 昭和62(1987)年 | |
| 役場付属棟が完成し、庁舎竣工式を挙行 | | |
| 大仏山公園・上久保・宮前公園が完成 | 昭和63(1988)年 | |
| 町の花に“さく”、町の木“さくら”が決定 | | |
| | 平成元(1989)年 | 村制100周年記念式典を開催 |
| 総合体育館が完成 | 平成 2(1990)年 | 「ラブリバー公園」着工 「臥竜梅公園」完成 |
| 小俣児童館開館 | 平成 3(1991)年 | |
| 伊勢度会クリーンセンター開設 | 平成 4(1992)年 | 「ハートプラザみその」完成 |
| 本町・元町・明野保健福祉会館が開館 | 平成 5(1993)年 | |
| 明野児童館完成 | 平成 6(1994)年 | 世界祝祭博覧会“まつり博三重”御園村デーとして参加 |
| 伊勢広域粗大ごみ処理施設が完成 | 平成 7(1995)年 | |
| 宮前・湯田保健福祉会館開館 | | |
| 町営大仏山公園スポーツセンター完成 | | |
| 町民農園グリーンファーム小俣開園 | 平成 9(1997)年 | |
| リサイクルセンター開設 | | |
| 下水道浄化センター完成 | 平成10(1998)年 | |
| 町立図書館開館 | | |
| 町民農園グリーンファーム相合開園 | | |
| 回収センターがリニューアルオープン | | |
| 伊勢広域清掃組合リサイクルプラザが完成 | 平成12(2000)年 | 御園村ケーブルテレビ局開局 御園村下水道事業起工式 |
| 福祉バスが運行開始 | | |
| 第26回度会郡・志摩郡身体障害者体育大会が小俣町で開催 | 平成13(2001)年 | 国道23号の6車線化完成 |
| 宮川親水公園完成 | 平成14(2002)年 | 伊勢市・二見町・小俣町・御園村任意合併協議会を設立 |
| 小俣町民証の発行 | | |
| 伊勢市・二見町・小俣町・御園村任意合併協議会を設立 | 平成15(2003)年 | 児童遊園施設「こどもプラザ」完成 |
| 市町村合併対話会開始 | 平成16(2004)年 | 伊勢地区合併協議会(法定)設立 御園小学校体育館完成 モニュメント完成 |
| 伊勢地区合併協議会(法定)設立 | | |
| 北部保健福祉会館が開館 | | |
| 伊勢市・二見町・小俣町・御園村の合併協定書調印(平成16年12月27日) | | 伊勢市・二見町・小俣町・御園村の合併協定書調印(平成16年12月27日) |
| 町議会で合併関連議案を可決 | 平成17(2005)年 | 村議会で合併関連議案を可決 |
| 三重県知事に合併申請 | | 三重県知事に合併申請 |
| サンファーム小俣オープン | | 「山田奉行所記念館」完成 |
| 小俣町保健センター開館 | | 市町村の廃置分合として、合併告示(総務省告示第510号) |
| 浴場棟「離宮の湯」が営業開始 | | 「御園公文書館」完成 |
| 市町村の廃置分合として、合併告示(総務省告示第510号) | | 御園村閉村式を開催 |
| 小俣町閉町式を開催 | | |

伊勢市の沿革

| | |
|-------------|---|
| 平成17(2005)年 | 近隣4市町村の合併により新「伊勢市」誕生(平成17年11月1日) |
| 平成18(2006)年 | 玉城町長更の一部地域を伊勢市の行政区域に変更(平成18年4月1日) 「地域包括支援センター」を開設 第1年次お木曳行事「陸曳」実施 市営住宅「二俣団地」が完成 第1年次お木曳行事「川曳」実施 二見浦が国指定文化財(名勝)に指定される 「有緞小学校」の新校舎完成 伊勢市合併記念式典を開催 「絆の森」を開設 郷の恵「風鈴」を開設 |
| 平成19(2007)年 | 保育所及び子育て支援センター「きらら館」を開設 コミュニティバス「おかげバス」を運行開始 第2年次お木曳行事「陸曳」実施 「大湊地区コミュニティセンター」を開設 第2年次お木曳行事「川曳」実施 市内大手スーパーマーケットのすべての店舗でレジ袋有料化を開始 朝熊山麓公園フットボール場を供用開始 |
| 平成20(2008)年 | 地区みらい会議のモデル地区として「厚生地区まちづくりの会」が発足 景観法に基づく「景観行政団体」となる 「伊勢市消防署・二見出張所」が完成 「桧尻川排水機場」が完成 「伊勢市産業支援センター」が開設される 「伊勢市子ども家庭支援ネットワーク」を設置 「宇治山田港旅客ターミナル」が完成 伊勢志摩地域が、観光圏整備法に基づく「地域観光圏」に認定される 「伊勢市中学校給食共同調理場」が完成 |
| 平成21(2009)年 | 「伊勢市消防署・御園分署」が完成 「四郷地区コミュニティセンター」が完成 伊勢高柳商店街が、経済産業省中小企業庁から「新・がんばる商店街77選」に選ばれる 「伊勢地区かわまちづくり」事業が、国交省河川局より「かわまちづくり支援制度」の認定を受ける 「第33回全国高校総合文化祭」の総合開会式がサンアリーナで行われる 「第二湊橋」が完成 「第29回世界新体操選手権三重大会」がサンアリーナで開催される 「伊勢市地域福祉計画」の策定 「伊勢市景観計画」の運用を開始 「宇治橋渡始式」が行われる 「今一色コミュニティセンター」が完成 |
| 平成22(2010)年 | 「伊勢志摩広域防災拠点」完成 「五十鈴中学校」・「厚生中学校」の両校舎が完成(市内全公立小中学校の校舎の耐震化が完了) 「宇治山田港旅客ターミナル」の売却断念、撤去へ 伊勢神宮参拝者数が明治28年の統計開始以来過去最高を記録 |
| 平成23(2011)年 | 伊勢市駅構内に「観光案内所」を新設 伊勢市初の認定こども園「しごうこども園」が開園 横輪桜が新園芸品種に認定される サン・サポート・スクエアに2企業が進出 |
| 平成24(2012)年 | 伊勢赤十字病院開院 伊勢神宮(内宮)周辺の市営駐車場等有料化 伊勢神宮(外宮)にせんくう館開館 宮川の改修工事が完成(宮川床上浸水対策特別緊急事業) 伊勢南北幹線道路全線開通 |
| 平成25(2013)年 | 伊勢フットボールヴィレッジ完成 「新伊勢病院建設基本計画」完成 二見に「メガソーラー発電所」開業 伊勢市駅前広場の整備が完了(鳥居型モニュメント、手荷物預かり所) お白石持ち行事で延べ23万人が参加し、神宮参拝者数が1400万人を突破(過去最高) |
| 平成26(2014)年 | 倉田山公園野球場リニューアルオープン(65年ぶりに伊勢市で巨人・阪神のオープン戦が行われた) 皇室のご来勢(3月に天皇、皇后両陛下、7月に皇太子同妃両殿下並びに愛子内親王殿下が神宮ご参拝) ケネディ米大使、伊勢神宮でハナミズキを植樹 宇治山田商業高等学校 全国高等学校サッカー選手権大会出場 伊勢神宮参拝者 昨年に引き続き1000万人を突破 市内の全地区(24小学校区)にまちづくり協議会が設立 村松町津波避難施設(タワー)の完成 |
| 平成27(2015)年 | 伊勢市制施行10周年 伊勢志摩サミット開催決定、国際メディアセンターの県営サンアリーナへの設置が決定 伊勢市ふるさと未来づくり条例が4月1日から施行 「いせ出会い支援センター」を開設 大湊町津波避難施設(タワー)の完成 |
| 平成28(2016)年 | 伊勢市消防本部・伊勢市防災センターが完成 伊勢市のロゴタイプを発表 伊勢志摩サミット開催、各国首脳が伊勢神宮を訪問。国際メディアセンターが県営サンアリーナへ設置 有滝町津波避難施設(タワー)・一色町津波避難施設(タワー)の完成 |
| 平成29(2017)年 | 二見浦小学校・伊勢宮川中学校が開校 「お伊勢さん菓子博2017」開催 平成30年全国高等学校総合体育大会、平成33年三重とこわか国体に向け県営総合競技場がリニューアルオープン 台風21号により、観測史上最高値の降水量を記録、1800棟を超える家屋等の浸水被害 磯町津波避難施設(マウンド)・二見町西津波避難施設(タワー)の完成 |

3. 資料提供元一覧

| 提 供 元 | 連 絡 先 |
|--|--------------------------------------|
| 伊勢市役所 (出先機関) 上下水道部(二見総合支所2階,3階) | 0596-23-1111(代表) 0596-42-1505 |
| 小俣総合支所 | 0596-22-7858 |
| 教育委員会事務局(小俣総合支所2階) | 0596-22-7875 |
| 伊勢市消防本部(総務課) | 0596-25-1264 |
| 伊勢図書館 | 0596-21-0077 |
| 小俣図書館 | 0596-29-3900 |
| 市立伊勢総合病院(総務課) | 0596-23-5111 |
| 東海農政局三重支局 統計チーム | 059-228-3155 |
| 皇學館大学(総務部) | 0596-22-6308 |
| 社会福祉法人 伊勢市社会福祉協議会 | 0596-63-5334 |
| 三重県雇用経済部雇用対策課 | 059-224-2454 |
| 伊勢公共職業安定所 | 0596-27-8609 |
| 伊勢広域環境組合(総務課庶務係) | 0596-37-1218 |
| 三重県伊勢建設事務所(保全室保全課) | 0596-27-5205 |
| 国土交通省中部地方整備局 三重河川国道事務所(道路管理第一課 道路管理係) | 059-229-2221(代表) |
| 中部運輸局三重運輸支局 | 050-5540-2055 |
| NTT西日本株式会社三重支店 | 059-223-8277 |
| 三重県伊勢警察署(交通第一課)(刑事課) | 0596-20-0110(代表) |

提供先及び連絡先は本書の編集時点の名称による
合算集計等の理由により非掲載事業所あり